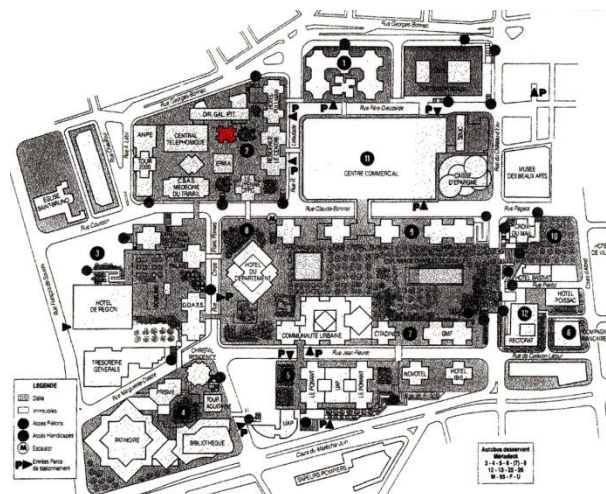


BORDEAUX MERIADECK – LA PAGODE



Photo Sauvegarder Mériadeck



1. IDENTITE DU BÂTIMENT OU DE L'ENSEMBLE

Nom usuel du bâtiment :

METPARK - PARCUB

Variante du nom :

LA PAGODE

Numéro et nom de la rue :

9, terrasse du Front du Médoc – îlot 2, zone 3.

Ville :

Bordeaux 33000

Pays :

France

PROPRIETAIRE ACTUEL

Nom :

Bordeaux Métropole

Adresse :

Esplanade Charles de Gaulle Bordeaux 33000

Téléphone :

05 56 99 84 84

ETAT DE PROTECTION

Type :

Situé dans le périmètre de la ville de Bordeaux inscrit au Patrimoine Mondial de l'UNESCO

Date :

2007

Type :

Plan Local d'Urbanisme de Bordeaux-Métropole

Date :

2006, modifié en 2014 - fiche B 9029- PLU décembre

2016

ORGANISME RESPONSABLE DE LA PROTECTION

Nom :

Ville de Bordeaux

Adresse :

Hôtel de Ville, Place Pey-Berland 33000 Bordeaux

Téléphone :

05 56 10 20 30

2. HISTOIRE DU BÂTIMENT

Commande

1974

Architectes

Jean Willerval

Autres architectes et intervenants

P.A. Lagarde

CHRONOLOGIE

Date de la commande

30 décembre 1974

Durée du chantier

1975 - 1979

Usage

Bureaux

Etat du bâtiment

Peu entretenu - une multitude d'unités de climatisation suspendues sur les façades.

Le bâtiment n'a pas subi de transformation irréversible.

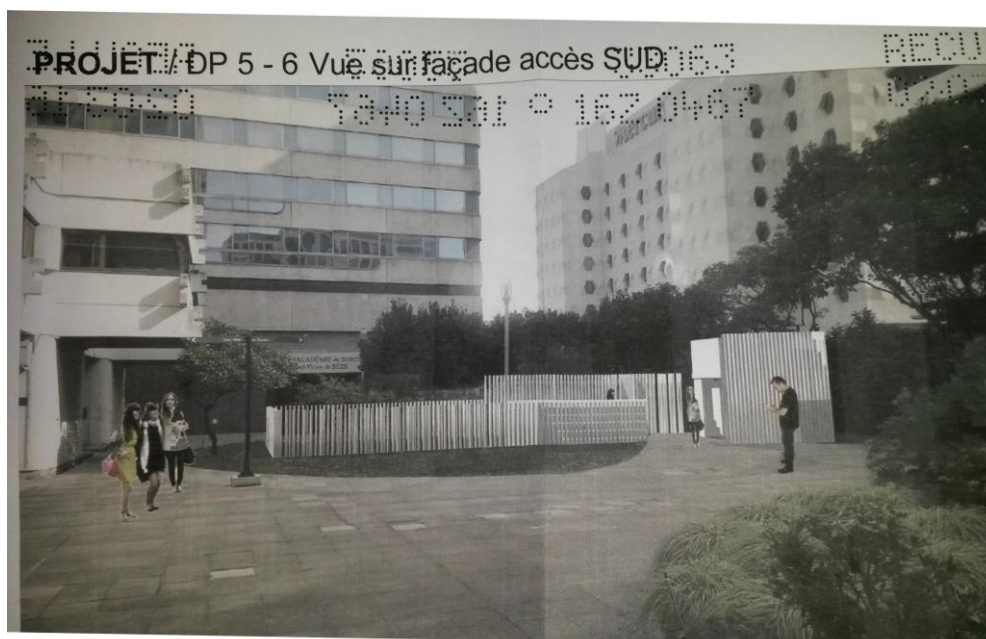
Résumé des restaurations et des autres travaux conduits, avec les dates correspondantes

Aucune restauration ou modification du bâtiment.

Entre ce bâtiment de bureaux, qui n'a aucun accès aux niveaux inférieurs de stationnement, et l'immeuble Le Centre, un accès public aux parkings était signalé par le classique dôme orangé imaginé par J. Willerval pour signaler les passages depuis la dalle.

En 2003, le dôme a brûlé, ainsi qu'un campement de squatters installés dans cet accès.

En 2016, Parcube fait installer un ascenseur et réparer l'escalier d'accès. Le dôme orangé a définitivement disparu. C'est le deuxième que Parcube retire du paysage de la dalle.



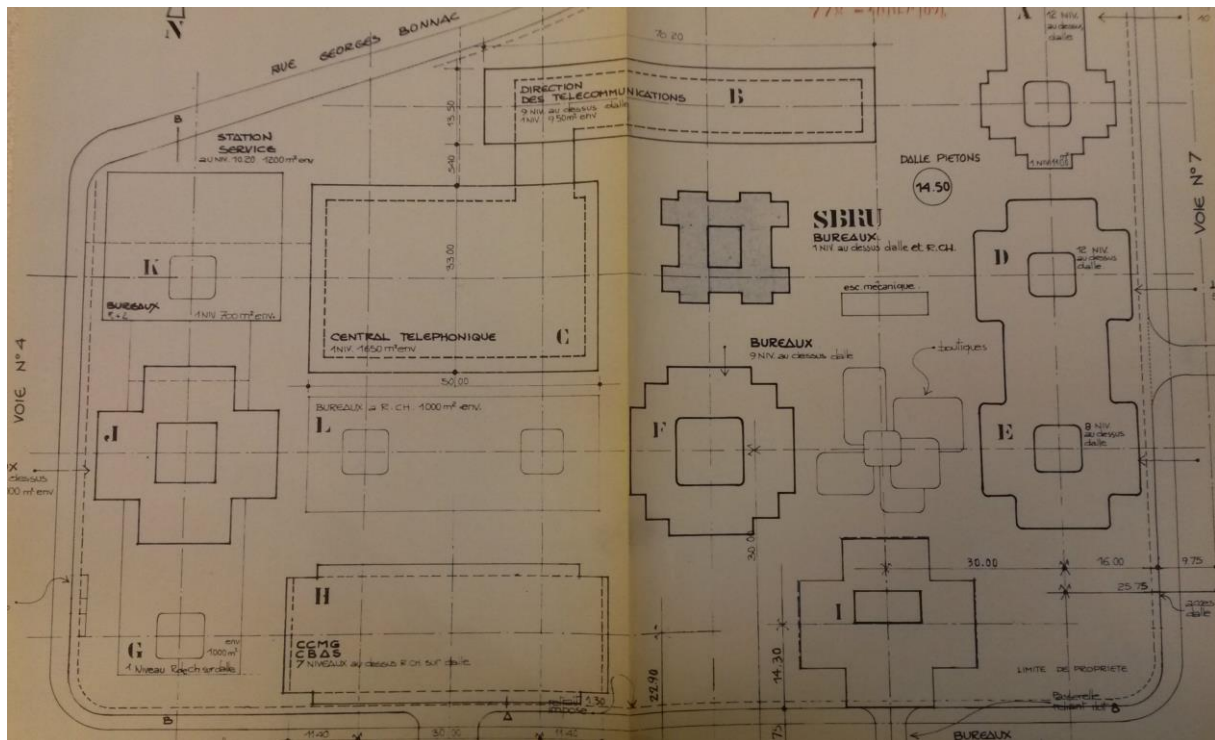
La Pagode : le nouvel accès aux parkings 2017

3. DESCRIPTION DU BÂTIMENT

Le projet initial prévoyait des commerces mais l'emplacement n'intéressait pas les investisseurs.

Jean Willerval, architecte coordinateur de l'ensemble du quartier s'est réservé la réalisation de ce petit édifice, construit en cœur de dalle, sans aucune visibilité depuis la rue.

L'édifice respecte l'ensemble des prescriptions imposées à l'ensemble des bâtiments, rédigées par son architecte lui-même : plan cruciforme, "taille de guêpe" (rétrécissement du niveau rez-de-dalle), palette et teintes des matériaux, seuls le gabarit et la hauteur du bâti ne furent pas respectés, le bâtiment étant trop petit !...

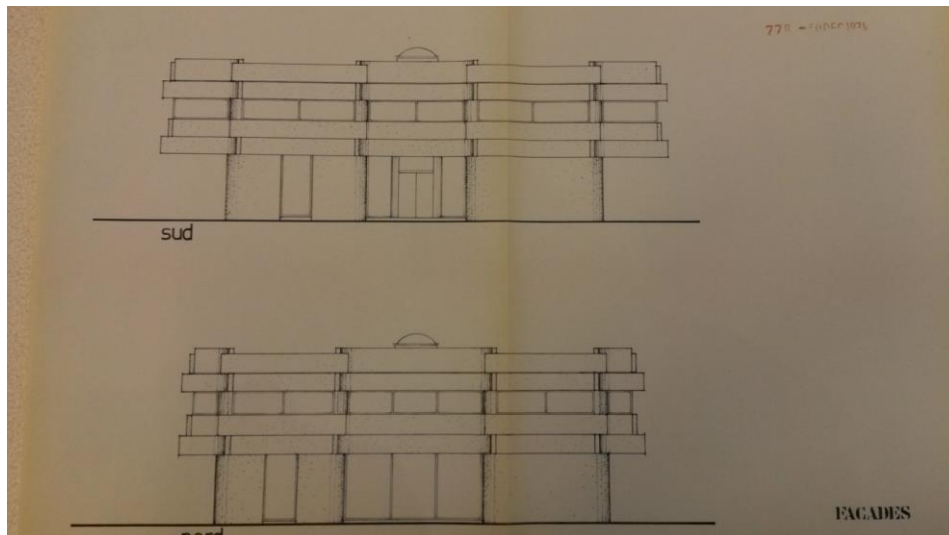


La pagode : plan de situation

L'immeuble de la SBRU, aujourd'hui celui de Parc CUB, est donc un modèle réduit des immeubles en double croix (comme Allianz, ou la résidence André Lhote), sa "taille de guêpe" est ramenée à sa plus simple expression.

Le bâtiment comporte uniquement 2 niveaux sur dalle, pour une surface totale de 639 m², et une hauteur de 7,50 m par rapport à la dalle. En revanche, il ne dispose pas d'espace sous-dalle associé, son parking sous-dalle n'étant accessible que via un escalier mécanique extérieur couvert du dôme en plexi orange repris sur tous les accès sur rues ou vers les parcs de stationnement.

Les façades de l'édifice ont bénéficié d'un travail soigné, dans la continuité des expérimentations sur le béton que menait l'architecte sur d'autres bâtiments à la même époque : les façades sont composées d'éléments en béton banché sur place, traités comme des poutres bois, s'emboîtant les uns aux autres, dans un jeu subtil.



La Pagode plan coupe

4. RAISONS JUSTIFIANT LA SELECTION EN TANT QUE BÂTIMENT DE VALEUR REMARQUABLE ET UNIVERSELLE

1 - appréciation technique

Il s'agit d'un immeuble de bureaux et le choix d'un plan cruciforme en permet une répartition fonctionnelle.

L'immeuble n'a pas de sous-sol propre sous la dalle et ne communique donc pas avec les zones de stationnement.

Sa structure est exprimée par ses façades : système de poteaux-poutres en béton, les poteaux ronds sont disposés aux angles des blocs centraux des croix, les poutres béton sont traitées comme des éléments bois, et sont saillantes des façades sur les parties en porte-à-faux.

2 - appréciation sociale

Cet immeuble de bureaux prend place sur une esplanade essentiellement dévolue aux bureaux : Tour 2000, Rectorat, Le Guyenne et son restaurant, Ociane, etc....

3 - appréciation artistique et esthétique

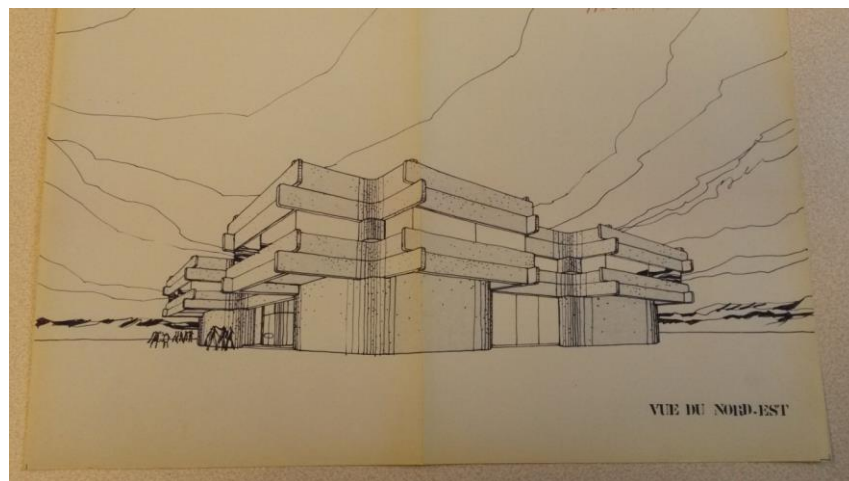
Ce bâtiment s'inscrit dans les recherches sur le béton que menait l'architecte. Les éléments constructifs, assemblage des éléments béton, trous des fixations des banches, sont laissés visibles, et participent aux décors de l'édifice.

De par sa taille très réduite par rapport aux autres bâtiments du quartier, sa place en cœur de dalle, invisible depuis la rue, l'immeuble Metpark (la Pagode) apparaît comme une surprise architecturale et pittoresque au sein de Mériadeck.

Sa forme et ses éléments béton reprenant le vocabulaire du bois lui ont valu le surnom de Pagode.

Il donne l'impression que l'architecte Jean Willerval s'est amusé et s'est en même temps fait plaisir en construisant un immeuble de taille réduite mais qui est un modèle de l'architecture du quartier.

Il n'est malheureusement pas entretenu et les lignes des façades sont masquées par les installations de moteurs de climatiseurs.



La Pagode : croquis de J. Willerval

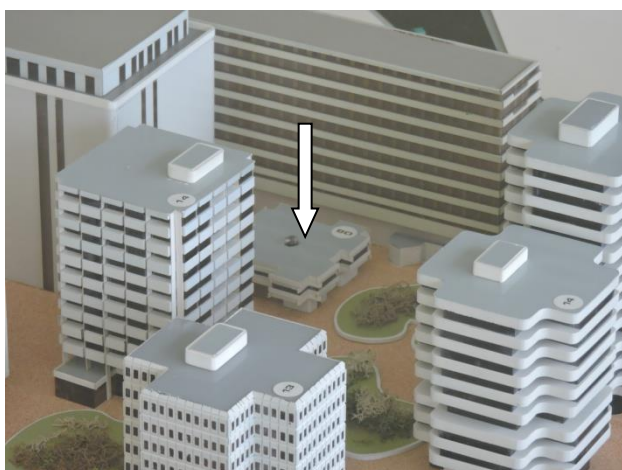


Photo Sauvegarder Mériadeck – Maquette Bordeaux Métropole

4 - arguments sur le statut canonique (local, national, international)

Ce bâtiment est une des réalisations au sein du quartier de Jean Willerval, architecte coordinateur de l'ensemble de l'opération de rénovation du quartier de l'Hôtel de Ville.

Comme il s'agit d'un édifice de très petites dimensions, l'architecte a pu y appliquer la totalité des règles qu'il a lui-même établies et imposées à l'ensemble du quartier, le traitant comme une maquette. Mais au-delà de la simple application de celles-ci, Jean Willerval a su apporter un soin tout particulier au travail du béton, qui différencie ce bâtiment des nombreuses autres réalisations du quartier.

L'édifice est inscrit dans le périmètre déterminé par Jean Royer et Jean Willerval pour la rénovation urbaine du quartier de l'hôtel de ville.

DOCUMENTATION / ARCHIVES

Archives écrites, correspondance, etc...

Archives Municipales de la ville de Bordeaux

Fonds moderne des archives 538 O 1, correspondance

Permis et correspondances entre CUB et services de l'urbanisme le 14 février 1975.

PC 74 Z 0778.

Dessins, photographies, etc...

Plan de masse et plans du bâtiment

PHOTOGRAPHIES ET ARCHIVES VISUELLES

La Pagode : archives de la ville de Bordeaux

Photographies Sauvegarder Mériadeck